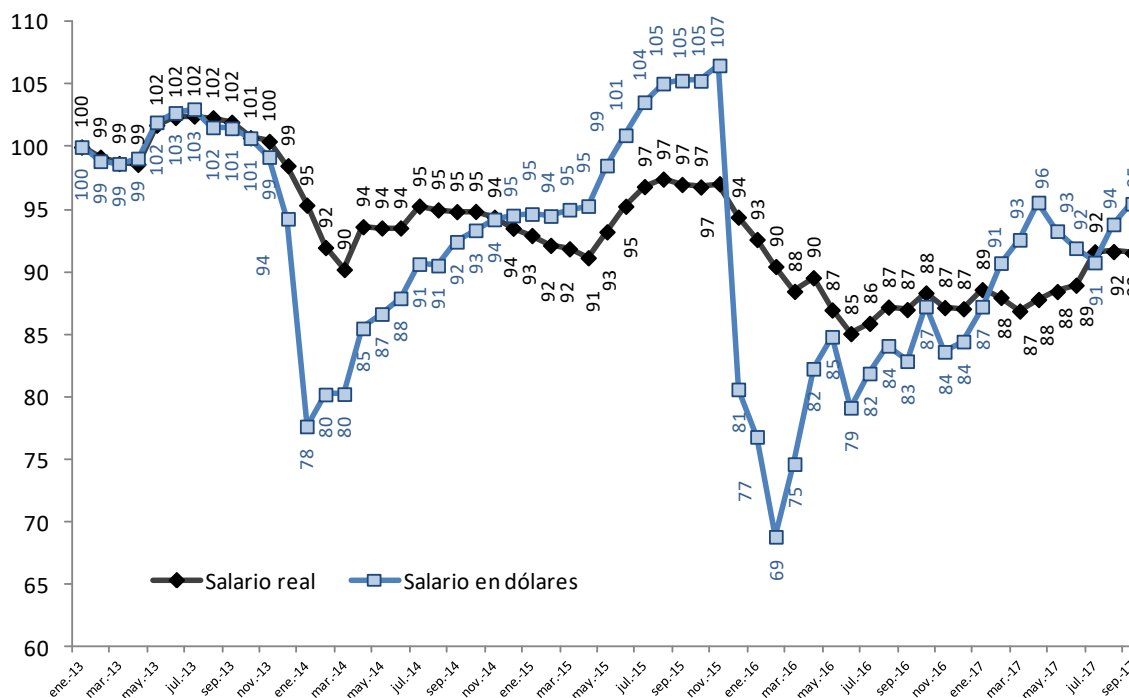


## MERCADO LABORAL: OCUPACIÓN Y SALARIOS

### 1. ¿En serio quieren imponer una reforma para bajar estos bajos salarios?

Por regla general, dada la crono-estructura que conforman los escalonados acuerdos paritarios en los últimos años, en el tercer trimestre se alcanza el pico anual del valor del salario real, que luego decae durante el verano –esto aparte de la correlación entre la temperatura ambiente y el valor del dólar que se verifica en el siglo XXI. 2017 no es la excepción, pero como recuperación del poder adquisitivo deja que desear: **el promedio enero/septiembre de la variable está un +3,9% por encima de igual período del desastroso 2016** (si bien en ascenso: en el tercer trimestre en particular el valor resulta un 6,5% superior al de III-16), con lo que de no producirse ningún *milagro de navidad* las chances de que se recupere este año el nivel pre-macri son inexistentes. **GERES estima que 2017 cerrará con un nivel salarial promedio que será un 4% superior al de 2016**, con lo que, si bien recortado, el ajuste sobre los salarios continúa.<sup>1</sup>

**Gráfico 6. Evolución del salario real y del salario medido en dólares (empleados registrados en sector privado). Mensual (01/13=100), ene/13-sep/17.**



Fuente: elaboración GERES en base a INDEC, BCRA, RIPTe, sección "Inflación" del presente informe.

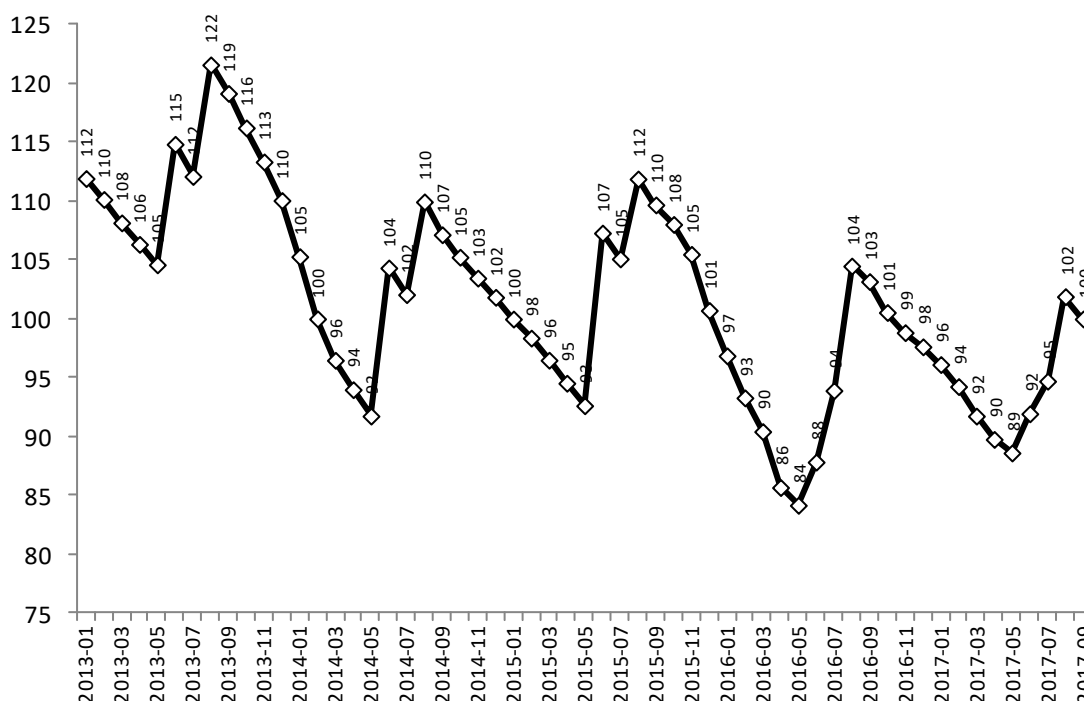
En cuanto a la segunda medición propuesta en el gráfico 6, **el salario expresado en dólares, el tercer trimestre va a exhibir un “rebote”**, dado que si bien durante julio el gobierno profundizó el proceso devaluatorio, los meses siguientes se caracterizaron por una ligera revaluación, la que sumada al incremento nominal devolvió la variable al nivel previo a mayo.

<sup>1</sup> Se consideran los empleos “en blanco” del sector privado (fuente INDEC), dado que en nuestra opinión el cómputo sobre haberes de empleados informales y públicos del índice de salarios no es óptimo.



Para el caso del **empleo público**, GERES construye una serie propia (gráfico 7) considerando como testigo la evolución de los salarios de los empleados de la Administración Pública Nacional (excluyendo fuerzas de seguridad). Esta información cobra especial importancia en el presente contexto, dado que es línea expresa de la cúspide del gobierno el utilizar el nivel del salario público para rebajar el del sector privado.<sup>2</sup> Esta perspectiva resulta sumamente preocupante, dado que como se puede apreciar el salario público tiene un pésimo presente. El promedio de los primeros 9 meses de 2017 es solamente un +1,1% mayor que el de 2016 (que comparado con 2015 había perdido un -8,3%), siendo que en los meses que restan no hay acordados aumentos y que desde el gobierno se ha desestimado la idea de un bono de fin de año (*Perfil*, 14/11/2017). La comparación de terceros trimestres 2017/2016 arroja, llamativamente, una pérdida (-1,7%).

**Gráfico 7. Salario real en la Administración Pública Nacional. 09/2017=100. 01/2013-09/2017**



Fuente: elaboración GERES en base a Infoleg y sección "Inflación" del presente informe

**Rectificación.** El gráfico 7 rectifica a los datos que se estuvieron exponiendo en esta sección del informe los números pasados, pues existía un error en el procesamiento de los datos del salario nominal. El salario real se encuentra 3p.p. por encima de lo que veníamos registrando.

## 2. Empleo y desempleo

Publicados los datos para el segundo trimestre de 2017, se constata que se mantienen dos hechos capitales. En primer lugar, que el mercado de trabajo está en un pésimo estado, con un desempleo cercano a los dos dígitos (8,7%) y una tasa de subocupación muy elevada (11%). En segundo lugar, que el gran Buenos Aires

<sup>2</sup>"Lo he hablado con varios de ustedes, el tema del empleo público y el nivel de salarios, porque si estamos creando todas estas condiciones para que se genere trabajo en el sector privado, el problema es que si les competimos con salarios más altos, el sector privado no va a poder generar la mano de obra que necesita para su crecimiento" (palabras de Macri en reunión con gobernadores, *Perfil*, 16/11/2017).



aparece como el nodo principal de este malestar, dado que allí se verifican tasas de infrautilización de la fuerza laboral especialmente elevadas: 10,9% de desocupación abierta y 12,6% de subocupación. Entre estos desocupados, el 60% están activamente buscando empleo; de hecho el INDEC registra que una persona de cada cuatro en el conurbano está buscando trabajo (el 26,7% de la PEA, suma de desocupados y ocupados demandantes).

Por otra parte, la información permite por primera vez desde el cambio de autoridades en INDEC establecer comparaciones interanuales. La mejora que se observa en los indicadores mencionados al contrastar con II-2016 es tan pequeña como ficticia, dado que no surge de una mayor tasa de empleo sino de una disminución en la tasa de actividad: la menor tasa de desempleo obedece exclusivamente al hecho de que se registra menos cantidad de gente que busca trabajo, y no a que lo haya encontrado (comparando interanualmente, se estima que la población creció un 1,05% mientras que los empleados sólo un 0,5%).

**Cuadro 8. Mercado laboral, principales tasas INDEC, total país y Gran Buenos Aires (sin CABA). 2016-2017.**

Tasas	II-2016		III-2016		IV-2016		I-2017		II-2017	
	País	GBA	País	GBA	País	GBA	País	GBA	País	GBA
Actividad	46,0	45,6	46,0	46,0	45,3	45,1	45,5	45,6	45,4	44,9
Empleo	41,7	40,5	42,1	41,2	41,9	40,8	41,3	40,2	41,5	40,0
Desocupación abierta	9,3	11,2	8,5	10,6	7,6	9,4	9,2	11,8	8,7	10,9
Ocup. demandantes de empleo	15,7	18,6	14,2	17,2	14,6	17,4	14,1	15,8	14,7	15,8
Subocupación	11,2	13,5	10,2	12,3	10,3	12,2	9,9	11,9	11,0	12,6
demandante	7,7	8,7	7,0	8,4	7,2	8,6	6,6	7,4	7,4	7,5
no demandante	3,5	4,8	3,2	3,9	3,1	3,6	3,3	4,4	3,6	5,1

Fuente: INDEC

### 3. La Tasa de Argentinos Desesperados por el Desempleo (TADD)

GERES procesa las bases de microdatos de la EPH para construir **un coeficiente con el que pretende mensurar de una manera más abarcativa el drama de la desocupación**; en particular la forma en la cual se expresa e influye en el total del cuadro que es el mercado de trabajo. Después de todo, la medición de la desocupación abierta es extremadamente restrictiva: recordemos que sólo es considerado *desempleado* quien, habiendo buscado activamente trabajar, no logró hacerlo siquiera *una hora* por semana. La *TADD* considera, en adición a esta *desocupación abierta*, otras categorías en el mercado de trabajo igualmente lamentables: los *infraocupados* (personas que sólo trabajan 12 horas a la semana *queriendo trabajar más*, lo que supone reducir a la tercera parte la carga horaria que define a los “subocupados” de la medición oficial), los *ocupados “carne de cañón”* (ocupados que trabajan más de 30 horas a la semana por un sueldo ínfimo – menos de \$4.817 al mes-, que se supone aquí que toman este tipo de posiciones en el mercado laboral por encontrarse como alternativa el desempleo pleno)<sup>3</sup> y los *desocupados “desalentados”* (personas que en el período de referencia han desistido de la búsqueda pero no por no necesitar trabajar sino por estar abatidos ante un persistente resultado negativo en este intento). Para este último contingente se computan dos versiones, siendo los “A” los inactivos que afirman no buscar empleo porque “se cansaron de buscar” o “hay poco trabajo en esta época” (dos opciones del cuestionario de la EPH) y los “B” los que no buscaron en el período de referencia pero sí lo hicieron en algún momento de los últimos 12 meses. La suma de las

<sup>3</sup>“Carne de cañón: coloq. Gente ordinaria, tratada sin miramientos”. (RAE)



categorías “desocupación abierta”, “Infraocupación” y “desalentados” puede pensarse como una suerte de medición de la desocupación en un sentido amplio. Los cálculos se exponen en el cuadro 9, que presenta los datos correspondientes a la población de referencia de la EPH e inflacionado para el total urbano del país.

**Cuadro 9. Argentinos desesperados por el desempleo, según componente. Datos en bases EPH y total del país. 2016-2017.**

Categoría	II-2016		III-2016		IV-2016		I-2017		II-2017	
	EPH	Total país	EPH	Total país	EPH	Total país	EPH	Total país	EPH	Total país
Desocupados INDEC	1.165.321	1.628.574	1.068.874	1.493.786	937.341	1.309.964	1.149.128	1.605.944	1.088.449	1.521.143
Infraocupados	545.099	761.793	495.747	692.822	518.664	724.850	470.457	657.479	517.669	723.459
Ocupados carne de cañón	2.455.894	3.432.191	2.821.703	3.943.421	2.795.444	3.906.723	2.592.519	3.623.129	2.337.883	3.267.267
Desalentados A	37.343	52.188	41.995	58.689	47.625	66.557	64.375	89.966	47.308	66.114
Desalentados B	165.904	231.856	188.582	263.549	167.913	234.664	203.071	283.798	182.671	255.289
Total A	4.203.657	5.874.747	4.428.319	6.188.719	4.299.074	6.008.095	4.276.479	5.976.518	3.991.309	5.577.983
Total B	4.332.218	6.054.415	4.574.906	6.393.579	4.419.362	6.176.201	4.415.175	6.170.350	4.126.672	5.767.158
Tasa A	33,5%		35,2%		34,5%		34,1%		31,9%	
Tasa B	34,2%		35,9%		35,2%		34,8%		32,6%	
Tasa Desocupación INDEC	9,3%		8,5%		7,6%		9,2%		8,7%	
Tasa Desocupación ampliada A	13,9%		12,8%		12,1%		13,4%		13,2%	
Tasa Desocupación ampliada B	14,8%		13,8%		12,9%		14,4%		14,1%	

Fuente: elaboración GERES, procesando información INDEC (EPH) y MECON.

Por una parte, la información continúa exponiendo una situación catastrófica en el mercado de trabajo, siendo que para el total de la población urbana del país cerca de 6 millones de personas, el 32% de la PEA, se ubican en alguno de estos penosos casilleros. El componente más explotado continúa siendo el principal, el ocupado “carne de cañón”, quien trabaja jornadas extensas a cambio de ingresos diminutos. Por otra parte, se verifica en el margen cierta disminución de las tasas en comparación con el mismo trimestre del año previo (que, por cierto, fue el momento crítico de la recesión de 2016). Esta descompresión está afectando a todos los rubros excepto a los desalentados (tanto los tipo A como los tipo B, ambos aumentan en número), en clara sintonía con lo señalado en el apartado anterior sobre que la “mejora” en la tasa de desocupación no obedece a la consecución de empleo sino al abandono de la búsqueda.

En cuanto a la desocupación ampliada calculada por GERES, se ubica entre el 13% y el 14% de la PEA, 5 pp. por encima del cálculo crudo de INDEC.

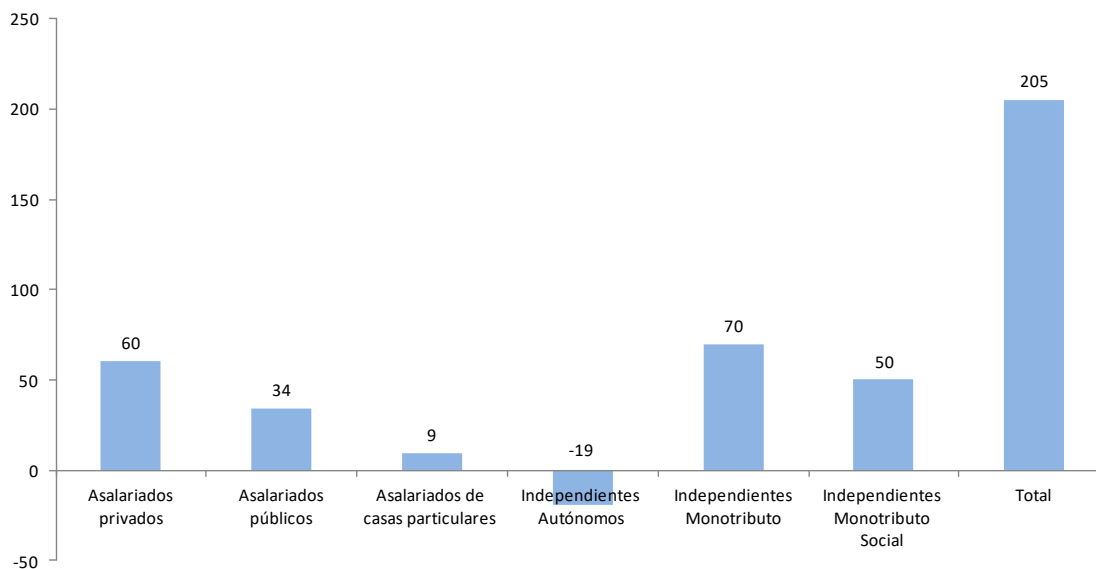
## 4. Datos del SIPA: Empleo “registrado”

El Sistema Integrado Previsional Argentino publica los datos referentes al empleo registrado. El gráfico 8 expone la variación 2016/17 del trimestre junio-agosto, permite advertir un dato preocupante, que es que la mayor parte de los nuevos ocupados revista en categorías cuyo registro es casi nominal: monotributistas (en especial quienes están inscriptos en el monotributo social), empleadas domésticas. El incremento en la cantidad de asalariados privados es de 60.000 puestos, y de 34.000 en el sector público –cifra que por cierto va en sintonía con el aumento de la población del país, lo que está implicando cierto contrapeso a la política inicial del macrismo, sostenida por una serie de medidas tendientes a disminuir el volumen de este conjunto (despidos masivos, decretos de congelamiento de la planta).





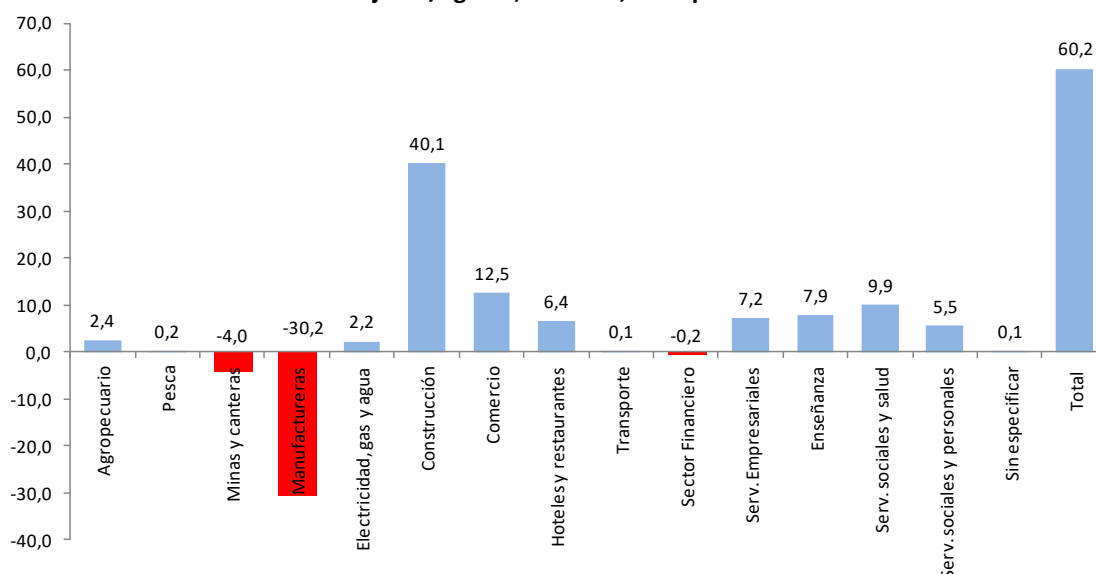
**Gráfico 8. Trabajadores registrados según modalidad ocupacional principal, variación trimestre junio/agosto, en miles, total país. 2016-2017.**



Fuente: elaboración GERES en base a SIPA.

El gráfico 9 expone la apertura por actividad del total de asalariados privados del gráfico 8. La recuperación de la construcción resulta el factor fundamental a la hora de explicar un desempeño en el cuadrante positivo para el total, destacándose que el empleo en la industria manufacturera retrocede en términos absolutos (-30.000 empleados registrados). Nótese que los dos sectores más beneficiados con la reducción de impuestos ejecutada por el gobierno (agricultura, ganadería y pesca y minería, para las que se redujeron/eliminaron los derechos de exportación) tienen una dinámica francamente pobre: las 2.400 personas que se suman al sector agropecuario representan una variación del 0,75%, y su total aún no alcanza al del mismo período de 2015 (ni los años anteriores).

**Gráfico 9. Asalariados registrados del sector privado, según rama de actividad de la ocupación principal. Variación trimestre junio/agosto, en miles, total país. 2016-2017.**



Fuente: elaboración GERES en base a SIPA

